



ประกาศสภาการแพทย์แผนไทย

ฉบับที่ ๑๘ / ๒๕๖๗

เรื่อง การรับสมัครผู้เข้าร่วมกิจกรรมการศึกษาต่อเนื่องของการแพทย์แผนไทย
เพื่อเพิ่มพูนความรู้ในวิชาชีพการแพทย์แผนไทยในกิจกรรม
หลักสูตรฝึกปฏิบัติการปลูกหญ้าให้แพทย์แผนไทยใช้ประโยชน์ทางการแพทย์

เพื่อให้เกิดการบริหารจัดการส่งเสริมการศึกษา การพัฒนา การวิจัย การประกอบวิชาชีพการแพทย์แผนไทย รวมถึงการช่วยเหลือ แนะนำ เผยแพร่ และให้การศึกษากับประชาชนและองค์กรอื่นในเรื่องที่เกี่ยวกับการแพทย์แผนไทย ตลอดจนผดุงไว้ซึ่งสิทธิ ความเป็นธรรม และส่งเสริมสวัสดิการให้แก่สมาชิก อีกทั้งเพื่อให้การดำเนินการตามวัตถุประสงค์และอำนาจหน้าที่ของสภาการแพทย์แผนไทยสำหรับผู้มีความรู้ในวิชาชีพการแพทย์แผนไทย เป็นไปอย่างเหมาะสมและมีประสิทธิภาพ ตามข้อบังคับสภาการแพทย์แผนไทยว่าด้วยกำหนดหลักเกณฑ์และวิธีการการศึกษาต่อเนื่องของการแพทย์แผนไทยเพื่อเพิ่มพูนความรู้ในวิชาชีพการแพทย์แผนไทย พ.ศ. ๒๕๖๖

สภาการแพทย์แผนไทย จึงออกประกาศให้ ผู้สนใจสมัครเข้าร่วมกิจกรรมการศึกษาต่อเนื่องฯ ซึ่งมีคุณสมบัติและไม่มีลักษณะต้องห้ามในการเข้าร่วมกิจกรรมการศึกษาต่อเนื่องฯ สามารถดำเนินการสมัครหรือลงทะเบียนเข้าร่วมกิจกรรมการศึกษาต่อเนื่องฯ ได้ตามวิธีการ หลักเกณฑ์ ข้อจำกัดและเงื่อนไขในการสมัครเข้าร่วมกิจกรรมการศึกษาต่อเนื่องของการแพทย์แผนไทยเพื่อเพิ่มพูนความรู้ในวิชาชีพการแพทย์แผนไทยในกิจกรรมหลักสูตรฝึกปฏิบัติการปลูกหญ้าให้แพทย์แผนไทยใช้ประโยชน์ทางการแพทย์ ดังแนบ

ประกาศ ณ วันที่ ๒ เมษายน ๒๕๖๗

(พท.ดร.ชนิญา ชัยสุวรรณ)

นายกสภาการแพทย์แผนไทย

วิธีการ หลักเกณฑ์ ข้อจำกัดและเงื่อนไขในการสมัครเข้าร่วมกิจกรรมการศึกษาต่อเนื่อง
ของการแพทย์แผนไทยเพื่อเพิ่มพูนความรู้ในวิชาชีพการแพทย์แผนไทยในกิจกรรม
หลักสูตรฝึกปฏิบัติการปลูกัญชาให้แพทย์แผนไทยใช้ประโยชน์ทางการแพทย์
(แนบท้ายประกาศสภาการแพทย์แผนไทย ฉบับที่ ๑๘ / ๒๕๖๗ เรื่อง การรับสมัครผู้เข้าร่วมกิจกรรม
การศึกษาต่อเนื่องของการแพทย์แผนไทยเพื่อเพิ่มพูนความรู้ในวิชาชีพการแพทย์แผนไทยในกิจกรรม
หลักสูตรฝึกปฏิบัติการปลูกัญชาให้แพทย์แผนไทยใช้ประโยชน์ทางการแพทย์)

๑. ชื่อประกาศ

เรื่อง การรับสมัครผู้เข้าร่วมกิจกรรมการศึกษาต่อเนื่องของการแพทย์แผนไทยเพื่อเพิ่มพูนความรู้ในวิชาชีพการแพทย์แผนไทยในกิจกรรม หลักสูตรฝึกปฏิบัติการปลูกัญชาให้แพทย์แผนไทยใช้ประโยชน์ทางการแพทย์

๒. ชื่อกิจกรรมการศึกษาต่อเนื่องฯ

หลักสูตรฝึกปฏิบัติการปลูกัญชาให้แพทย์แผนไทยใช้ประโยชน์ทางการแพทย์

๓. ที่มา หลักการและเหตุผลในการจัดกิจกรรมการศึกษาต่อเนื่องฯ

บริษัท เจียเฮ้าเกษตรศาสตร์ จำกัด ดำเนินธุรกิจหลักคือ การปลูกัญชา ธุรกิจจำหน่ายและแปรรูปสมุนไพรควบคุมเพื่อการค้า (กัญชา) ธุรกิจส่งออกสมุนไพรควบคุมเพื่อการค้า (กัญชา) และบริษัทได้ขยายการปลูกพืชกัญชาเพิ่มเติมที่เป็น การปลูกแบบระบบเปิด (Outdoor) การปลูกกลางแจ้ง การปลูกแบบระบบกึ่งเปิด (Greenhouse) ปลูกในโรงเรือน ทั้งนี้ เพื่อรองรับธุรกิจการปลูกและแปรรูปพืชกัญชาของบริษัทที่จะมีมากขึ้นในอนาคต

โดยบริษัทได้วางแนวทางการปลูกพืชกัญชาให้มีมาตรฐาน เริ่มตั้งแต่การคัดเลือกสายพันธุ์ที่เป็นที่ยอมรับ และมีคุณภาพสูงจากต่างประเทศ มาสู่การปลูกแบบระบบปิด (Indoor) ปลูกในสถานที่ปิด โดยมองว่าหากสามารถพัฒนาระบบ การปลูกให้มีต้นทุนที่ลดลง แต่ได้มาตรฐานที่ดีจะเป็นการช่วยเกษตรกร และผู้สนใจรายย่อยได้ในวงกว้าง ก่อให้เกิดผลที่ดี และมีแนวโน้มที่จะสามารถพัฒนาต่อยอดธุรกิจจากพืชกัญชาได้

ตลอดเวลาที่ผ่านมา บริษัทได้คำนึงถึงความยั่งยืน และมาตรฐานต่างๆมาโดยตลอด อีกทั้งบริษัทได้ร่วมมือกับ หลากหลายภาคส่วนให้ความรู้เรื่องพืชกัญชา อาทิ คณะเทคโนโลยีการเกษตร มหาวิทยาลัยราชภัฏเพชรบุรี จัดหลักสูตร ฝึกปฏิบัติการปลูกัญชาให้แพทย์แผนไทยใช้ประโยชน์ทางการแพทย์ โดยให้นักศึกษาได้เข้าร่วมอบรมและฝึกปฏิบัติจริง โดยผู้ให้การฝึกอบรม คือ ๑) นายแพทย์ ดร. เกตุกำภู เพชรรัตน์ แพทย์ผู้เชี่ยวชาญด้าน “การใช้สารสกัดจากกัญชาทาง การแพทย์สำหรับบุคลากรทางการแพทย์” ที่เชี่ยวชาญการใช้กัญชาทางการแพทย์ในรูปแบบยาพ่น ยารับประทาน การสูดดม และยาเหน็บ ในการเสริมการรักษาให้กับผู้ป่วยโรคและอาการต่างๆ ได้แก่ นอนไม่หลับ เครียด ปวดศีรษะ

และ ไมเกรน อัลไซเมอร์ พาร์กินสัน และการรักษาแบบประคับประคองในผู้ป่วยมะเร็ง ๒) พท.ภ.ชนิชา วงศ์เจริญ ผู้สำเร็จหลักสูตรวิชาชีพอารแพทย์แผนไทย ด้านเภสัชกรรมไทย ที่มีความเชี่ยวชาญด้านการขออนุญาตนำเข้าซึ่งเมล็ดพันธุ์ควบคุมเพื่อการค้า, การขออนุญาตจำหน่ายและแปรรูปสมุนไพรควบคุมเพื่อการค้า (กัญชา) และการขออนุญาตส่งออกสมุนไพรควบคุมเพื่อการค้า (กัญชา)

เป็นช่วงเวลาเดียวกับที่ทางภาครัฐมีการส่งเสริมพืชกัญชา โดยกระทรวงสาธารณสุข ได้ออกประกาศกระทรวงสาธารณสุข เรื่อง ระบุชื่อยาเสพติดให้โทษในประเภท ๕ พ.ศ.๒๕๖๕ เมื่อวันที่ ๘ กุมภาพันธ์ พ.ศ.๒๕๖๕ และให้มีผลใช้บังคับตั้งแต่วันที่ ๙ มิถุนายน พ.ศ.๒๕๖๕ เป็นต้นไปนั้น ผลจากการออกประกาศฯ ดังกล่าว ส่งผลให้ทุกส่วนของพืชกัญชาไม่เป็นยาเสพติดให้โทษในประเภท ๕ ยกเว้นสารสกัดที่มีสาร Tetrahydrocannabinol, THC เกินร้อยละ ๐.๒ โดยน้ำหนัก และตามประกาศกระทรวงสาธารณสุข เรื่อง สมุนไพรควบคุม(กัญชา) พ.ศ. ๒๕๖๕ ที่ได้ประกาศให้กัญชาเป็นสมุนไพรควบคุมที่มีค่าต่อการศึกษา หรือวิจัย หรือมีความสำคัญทางเศรษฐกิจ เพื่อให้เหมาะสมในสภาพการณ์ปัจจุบัน ประกอบกับได้มีการปรับเปลี่ยนระบบการกำกับดูแลกัญชาจากยาเสพติดให้โทษในประเภทที่ ๕ เป็นสมุนไพรควบคุมซึ่งในช่วงที่มีการเปลี่ยนผ่านดังกล่าว ควรมีการควบคุมไม่ให้นำกัญชาเฉพาะส่วนที่เป็นช่อดอกไปใช้ในทางที่ผิดวัตถุประสงค์ของการคุ้มครองและส่งเสริมการใช้ประโยชน์จากสมุนไพร นั้นหมายความว่า การจำหน่าย “ช่อดอกกัญชา” จะต้องอยู่ภายใต้เงื่อนไขที่กำหนด

ซึ่งการปลดล็อกพืชกัญชาจากยาเสพติดนี้อาจทำให้มีการนำพืชกัญชาไปใช้ในทางที่ไม่เหมาะสม และอาจส่งผลกระทบต่อสุขภาพโดยรวมของผู้ใช้ได้ นับว่าการปลดล็อกพืชกัญชาจากยาเสพติดถือเป็นการเปิดโอกาสให้สามารถนำพืชกัญชาไปใช้ประโยชน์ได้ทั้งการปลูก การสกัด การแปรรูป การวิจัย และพัฒนา รวมถึงการนำไปใช้ประโยชน์ในทางการแพทย์และสุขภาพ เช่น การนำไปใช้รักษาผู้ป่วยภายใต้การกำกับ ดูแล และควบคุมของแพทย์แผนไทย แม้ว่าพืชกัญชาจะเป็นพืชที่สามารถปลูกให้ขึ้นเองได้นั้น แต่ประชาชนทั่วไปยังต้องการรับรู้ข้อมูลที่ถูกต้องเกี่ยวกับการปลูกพืชกัญชาให้ได้คุณภาพมาตรฐานปลอดภัย และต้องการเข้าถึงผลิตภัณฑ์กัญชาทางการแพทย์ โดยมีจำนวนไม่น้อยไม่ทราบถึงกลไกการออกฤทธิ์ของพืชกัญชาที่ซับซ้อนยิ่งยงของโรคต่าง ๆ ในทางการแพทย์แผนไทย รวมทั้งเทคนิควิธีการนำพืชกัญชาไปใช้ในการแพทย์ขั้นสูง เนื่องด้วยส่วนหนึ่งยังมีความเข้าใจในการใช้พืชกัญชาที่คลาดเคลื่อน ไม่ถูกต้อง หรือใช้แล้วเป็นอันตราย ดังนั้นการใช้พืชกัญชาที่มีใช้เพื่อประโยชน์ทางการแพทย์จึงอาจส่งผลร้ายแรงและเกิดเป็นปัญหาใหญ่ของสังคมได้

จากเหตุดังกล่าวนี้บริษัท เจียเฮ้าเกษตรศาสตร์ จำกัด ได้เห็นถึงความสำคัญและความเป็นไปได้ที่จะนำประโยชน์จากพืชกัญชามาใช้พัฒนาให้เกิดเศรษฐกิจแบบครบวงจรแก่ผู้ที่สนใจ และผู้ประกอบการ ซึ่งปัจจุบันประชาชนยังขาดความรู้ความเข้าใจเรื่องการใช้ประโยชน์จากพืชกัญชา จึงเป็นที่มาของการจัดการอบรมหลักสูตรนี้ขึ้น เพื่อถ่ายทอดความรู้ความเข้าใจเกี่ยวกับพืชกัญชา

ดังนั้นการจัดหลักสูตรในครั้งนี้จึงเป็นส่วนหนึ่งที่จะช่วยพัฒนาองค์ความรู้เรื่องพืชัญญาที่ถูกต้องแก่ผู้สนใจ และผู้ประกอบการได้ โดยผู้เข้าอบรมจะได้รับความรู้และเข้าใจพืชเศรษฐกิจใหม่กัญญาแบบครบวงจร ตั้งแต่ต้นน้ำ กลางน้ำ และปลายน้ำ ไม่ว่าจะเป็นการปลูก การคัดเลือกสายพันธุ์ เทคนิคต่าง ๆ ในการสกัด การแปรรูป รวมถึงกฎหมายที่เกี่ยวข้องตลอดจนการนำพืชัญญาไปใช้อย่างไรให้ปลอดภัย ได้ประโยชน์สูงสุด และรับผิดชอบต่อสังคม

โดยเมื่อจบจากหลักสูตรแล้ว จะได้รับทั้งองค์ความรู้และประสบการณ์ สามารถต่อยอดทางด้านกัญญาซึ่งเป็นพืชเศรษฐกิจอย่างถูกต้อง โดยนำความรู้ที่ได้ออกไปต่อยอดและทำการตลาดได้ ซึ่งจะทำให้สังคมเห็นว่าพืชัญญาสามารถนำไปใช้ให้เกิดประโยชน์ได้จริง

๔. คำนิยาม

“พระราชบัญญัติ” หมายความว่า พระราชบัญญัติวิชาชีพการแพทย์แผนไทย พ.ศ. ๒๕๕๖

“คณะกรรมการ” หมายความว่า คณะกรรมการสภาการแพทย์แผนไทย

“นายกสภา” หมายความว่า นายกสภาการแพทย์แผนไทย

“การแพทย์แผนไทย” หมายความว่า กระบวนการทางการแพทย์เกี่ยวกับการตรวจ วินิจฉัย บำบัด รักษา หรือป้องกันโรค หรือการส่งเสริมและฟื้นฟูสุขภาพของมนุษย์ การผดุงครรภ์ การนวดไทย และให้หมายความรวมถึง การเตรียมการผลิตยาแผนไทย และการประดิษฐ์อุปกรณ์และเครื่องมือทางการแพทย์ ทั้งนี้ โดยอาศัยความรู้หรือตำราที่ได้ถ่ายทอดและพัฒนาสืบต่อกันมา

“วิชาชีพการแพทย์แผนไทย” หมายความว่า วิชาชีพที่เกี่ยวกับการประกอบวิชาชีพการแพทย์แผนไทยและการประกอบวิชาชีพการแพทย์แผนไทยประยุกต์

“การประกอบวิชาชีพการแพทย์แผนไทย” หมายความว่า การประกอบวิชาชีพที่กระทำหรือมุ่งหมายจะกระทำต่อมนุษย์ เกี่ยวกับการแนะนำ การตรวจโรค การวินิจฉัยโรค การบำบัดโรค การรักษาโรค การป้องกันโรค การส่งเสริมฟื้นฟูสุขภาพ โดยอาศัยความรู้ด้านเวชกรรมไทย เภสัชกรรมไทย การผดุงครรภ์ไทย การนวดไทย การแพทย์พื้นบ้านไทย และองค์ความรู้ด้านอื่นตามที่รัฐมนตรีประกาศกำหนดโดยคำแนะนำของคณะกรรมการ ทั้งนี้ ด้วยกรรมวิธีการแพทย์แผนไทยซึ่งถ่ายทอดหรือพัฒนาสืบต่อกันมาตามตำราการแพทย์แผนไทยหรือจากสถานศึกษาที่สภาการแพทย์แผนไทยรับรอง

“การประกอบวิชาชีพการแพทย์แผนไทยประยุกต์” หมายความว่า การประกอบวิชาชีพการแพทย์แผนไทย โดยอาศัยองค์ความรู้ด้านวิทยาศาสตร์และวิทยาศาสตร์การแพทย์ซึ่งศึกษาจากสถานศึกษา ที่สภาการแพทย์แผนไทยรับรองรวมทั้งการประยุกต์ใช้เครื่องมือหรืออุปกรณ์ทางวิทยาศาสตร์การแพทย์ ทั้งนี้ ตามระเบียบและข้อบังคับของสภาการแพทย์แผนไทย

“กรรมวิธีการแพทย์แผนไทย” หมายความว่า กรรมวิธีที่เกี่ยวข้องกับการแพทย์แผนไทยที่สภาการแพทย์แผนไทยกำหนดหรือรับรอง แล้วแต่กรณี

๕. วัตถุประสงค์ของการจัดกิจกรรมการศึกษาต่อเนื่องฯ

- เพื่อเพิ่มพูนความรู้ อบรม เสริมทักษะ และทดสอบความรู้การประกอบวิชาชีพการแพทย์แผนไทย
- เพื่อส่งเสริมการศึกษา การพัฒนา การวิจัย การประกอบวิชาชีพการแพทย์แผนไทย
- เพื่อเพิ่มประสิทธิภาพการควบคุม กำกับ ดูแล และกำหนดมาตรฐานการให้บริการของผู้ประกอบวิชาชีพการแพทย์แผนไทย
- เพื่อช่วยเหลือ แนะนำ เผยแพร่ การให้การศึกษแก่ประชาชนและองค์กรอื่น ในเรื่องที่เกี่ยวข้องกับการแพทย์แผนไทย
- ส่งเสริมความสามัคคีและผดุงเกียรติของสมาชิก
- ส่งเสริมการผดุงไว้ซึ่งสิทธิ ความเป็นธรรม และส่งเสริมสวัสดิการให้แก่สมาชิก

๖. ประเภทของกิจกรรมการศึกษาต่อเนื่องฯ และประเภทของหน่วยกิตที่ได้รับจากการเข้าร่วมกิจกรรม

- กิจกรรมประเภทการศึกษาและอบรม หรือหลักสูตร ที่ได้ขึ้นทะเบียนการสะสมหน่วยกิตในประเภทนี้ไว้กับสภาการแพทย์แผนไทย
- กิจกรรมประเภทการฝึกหัด หรือฝึกอบรม หรือฝึกงาน ในสถานประกอบการ หรือสถานศึกษา หรือสถานพยาบาล ที่ได้ขึ้นทะเบียนการสะสมหน่วยกิตในประเภทนี้ไว้กับสภาการแพทย์แผนไทย
- กิจกรรมประเภทการทดสอบความรู้ หรือรับการตรวจประเมินคุณสมบัติหรือความรู้ ที่ได้ขึ้นทะเบียนการสะสมหน่วยกิตในประเภทนี้ไว้กับสภาการแพทย์แผนไทย
- กิจกรรมประเภทการประกอบวิชาชีพการแพทย์แผนไทย ในสถานประกอบการ หรือสถานศึกษา หรือสถานพยาบาล ที่ได้ขึ้นทะเบียนการสะสมหน่วยกิตในประเภทนี้ไว้กับสภาการแพทย์แผนไทย
- กิจกรรมประเภทการวิจัยและพัฒนา ในหน่วยงานวิจัย หรือสถาบันวิจัย หรือสถานประกอบการ หรือสถานศึกษา หรือสถานพยาบาล ที่ได้ขึ้นทะเบียนการสะสมหน่วยกิตในประเภทนี้ไว้กับสภาการแพทย์แผนไทย
- กิจกรรมประเภทการถ่ายทอดและเผยแพร่องค์ความรู้ ในรูปแบบต่างๆ ที่ได้ขึ้นทะเบียนการสะสมหน่วยกิตในประเภทนี้ไว้กับสภาการแพทย์แผนไทย

๗. หมวดหมู่ของหน่วยกิตที่ได้รับจากการเข้าร่วมกิจกรรมการศึกษาต่อเนื่องฯ

- หมวดกิจกรรมเพื่อพัฒนากรรมวิธีทางการแพทย์แผนไทยตามมาตรฐานการแพทย์แผนไทย
- หมวดกิจกรรมเพื่อพัฒนาผลิตภัณฑ์ตามมาตรฐานการแพทย์แผนไทย
- หมวดกิจกรรมเพื่อพัฒนาการให้บริการดูแลสุขภาพตามมาตรฐานการแพทย์แผนไทย

- หมวดกิจกรรมเพื่อพัฒนาการให้บริการนวดไทยตามมาตรฐานประจำประเทศไทย
- หมวดกิจกรรมเพื่อพัฒนาการให้บริการนวดไทยตามมาตรฐานประจำประเทศมาเลเซีย
- หมวดกิจกรรมเพื่อพัฒนาการให้บริการนวดไทยตามมาตรฐานประจำประเทศจีน
- หมวดกิจกรรมเพื่อพัฒนาการปลูกหรือผลิตสมุนไพรตามมาตรฐานการแพทย์แผนไทย
- หมวดกิจกรรมเพื่อพัฒนาการให้บริการกายูชาตามมาตรฐานการแพทย์แผนไทย
- หมวดกิจกรรมเพื่อพัฒนาการส่งออกผลิตภัณฑ์ตามมาตรฐานการแพทย์แผนไทย
- หมวดกิจกรรมเพื่อพัฒนาผู้ตรวจมาตรฐานการแพทย์แผนไทย
- หมวดกิจกรรมเพื่อพัฒนาอาสาพัฒนาการแพทย์แผนไทยประจำตำบล
- หมวดกิจกรรมเพื่อพัฒนาอาสาพัฒนาการแพทย์แผนไทยประจำหมู่บ้าน
- หมวดกิจกรรมเพื่อพัฒนาสถาบันที่เกี่ยวข้องกับวิชาชีพการแพทย์แผนไทยตามมาตรฐานการแพทย์แผนไทย
- หมวดกิจกรรมเพื่อพัฒนางานวิจัยและเทคโนโลยีตามมาตรฐานการแพทย์แผนไทย
- หมวดกิจกรรมเพื่อพัฒนาการให้บริการฝึกอบรมตามมาตรฐานการแพทย์แผนไทย
- หมวดกิจกรรมเพื่อพัฒนาการให้บริการโภชนบำบัดตามมาตรฐานการแพทย์แผนไทย
- หมวดกิจกรรมเพื่อพัฒนาการให้บริการด้านจิตบำบัดตามมาตรฐานการแพทย์แผนไทย
- หมวดกิจกรรมเพื่อพัฒนาการให้บริการด้านเวชศาสตร์ชะลอวัยและความงามตามมาตรฐานการแพทย์แผนไทย
- หมวดกิจกรรมอื่นๆ โปรดระบุ.....

๘. จำนวนหน่วยกิตที่ได้รับจากผลการเข้าร่วมกิจกรรมการศึกษาต่อเนื่องฯ

๑๔๐ หน่วยกิต

๙. ระยะเวลาการศึกษาต่อเนื่องฯ

๑๔๐ ชั่วโมง

๑๐. สถานที่จัดกิจกรรมการศึกษาต่อเนื่องฯ

บริษัท เจียเฮ้าเกษตรศาสตร์ จำกัด

ที่อยู่ : อาคาร Saltbay๔๒๐ เลขที่ ๓๒/๕ หมู่ ๓ ต.แหลมผักเบี้ย อ.บ้านแหลม จ.เพชรบุรี ๗๖๑๐๐

โทรศัพท์ : ๐๘๐-๖๖๖-๖๔๖๔ , ๐๙๙-๒๕๓-๙๓๕๔

Facebook : Saltbay420

๑๑. หลักเกณฑ์และวิธีการติดตาม วัดผลหน่วยกิต และผลการเข้าร่วมกิจกรรมการศึกษาต่อเนื่องฯ

๑๑.๑ จะต้องใช้เวลาเรียนภาคทฤษฎีและภาคปฏิบัติ ไม่น้อยกว่าร้อยละ ๘๐ ของเวลาเรียน

๑๑.๒ เกณฑ์การพิจารณาตัดสินต้องผ่านการทดสอบภาคทฤษฎีหลังเรียน (Post – Test) ด้วยคะแนนไม่น้อยกว่าร้อยละ ๗๐

๑๒. รายละเอียดของหลักสูตรหรือกิจกรรม

แนบเอกสารตามแบบแสดงรายละเอียดของหลักสูตรหรือกิจกรรม

๑๓. คุณสมบัติของผู้ที่สามารถสมัครเข้าร่วมกิจกรรมการศึกษาต่อเนื่องฯ

๑๓.๑ มีสัญชาติไทย

๑๓.๒ มีอายุไม่ต่ำกว่า ๒๐ ปี

๑๓.๓ เป็นผู้ผ่านการทดสอบ หรือ คัดเลือก คุณสมบัติหรือมาตรฐาน ตามหลักเกณฑ์และเงื่อนไขที่กำหนดไว้ ซึ่งเกี่ยวข้องกับการจัดการฝึกอบรม แล้วแต่กรณี

๑๔. ลักษณะต้องห้ามของผู้ที่สามารถสมัครเข้าร่วมกิจกรรมการศึกษาต่อเนื่องฯ

๑๔.๑ เป็นผู้ประพฤติเสียหายซึ่งคณะกรรมการเห็นว่าจะนำมาซึ่งความเสื่อมเสียเกียรติศักดิ์แห่งวิชาชีพ

๑๔.๒ เป็นผู้เคยต้องโทษจำคุกโดยคำพิพากษาถึงที่สุดในคดีที่จะนำมาซึ่งความเสื่อมเสียเกียรติศักดิ์แห่งวิชาชีพ

๑๔.๓ เป็นผู้วิกลจริต จิตฟั่นเฟือนไม่สมประกอบ หรือไม่เป็นโรคที่กำหนดไว้ในข้อบังคับสภาการแพทย์แผนไทย

๑๕. เอกสารและหลักฐานที่ใช้ในการสมัคร

๑๕.๑ เอกสารหลักฐานรับรองความเป็น บุคคล หรือ นิติบุคคล ตามที่กฎหมายแห่งราชอาณาจักรไทยกำหนด ตามหลักเกณฑ์และเงื่อนไขที่กำหนดไว้

๑๕.๒ เอกสารหลักฐานรับรองคุณสมบัติและไม่มีลักษณะต้องห้าม ตามหลักเกณฑ์และเงื่อนไขที่กำหนดไว้

๑๕.๓ เอกสารอื่นใดตามหลักเกณฑ์และเงื่อนไขที่กำหนดไว้

๑๖. ค่าบริการในการเข้าร่วมกิจกรรมการศึกษาต่อเนื่องฯ

ค่าบริการในการเข้าร่วมกิจกรรมการศึกษาต่อเนื่องฯ ๔,๕๐๐ บาทต่อคน

๑๗. วิธีการและสถานที่รับสมัคร

ติดต่อสอบถาม/สมัคร ได้ที่ บริษัท เจียเฮ้าเกษตรศาสตร์ จำกัด

ที่อยู่ : ๓๒/๕ หมู่ ๓ ต.แหลมผักเบี้ย อ.บ้านแหลม จ.เพชรบุรี ๗๖๑๐๐

โทรศัพท์ : ๐๘๐-๖๖๖-๖๔๖๔ , ๐๙๙-๒๕๓-๙๓๕๔

Facebook : Saltbay420

๑๘. การแจ้งผลการรับสมัคร

ติดต่อสอบถาม/สมัคร ได้ที่ บริษัท เจียเฮ้าเกษตรศาสตร์ จำกัด

ที่อยู่ : ๓๒/๕ หมู่ ๓ ต.แหลมผักเบี้ย อ.บ้านแหลม จ.เพชรบุรี ๗๖๑๐๐

โทรศัพท์ : ๐๘๐-๖๖๖-๖๔๖๔ , ๐๙๙-๒๕๓-๙๓๕๔

Facebook : Saltbay420

๑๙. ประโยชน์ที่ผู้เข้าร่วมกิจกรรมจะได้รับจากการเข้าร่วมกิจกรรมการศึกษาต่อเนื่องฯ

๑๙.๑ สามารถนำชั่วโมงการฝึกอบรมเป็นหน่วยกิตเพื่อสะสมเป็นคะแนนการศึกษาต่อเนื่องฯ เพื่อขอรับหนังสืออนุมัติหรือวุฒิบัตรแสดงความรู้ความชำนาญหรือวุฒิอื่นในวิชาชีพการแพทย์แผนไทย โดยปฏิบัติตามข้อบังคับ ระเบียบ หรือประกาศ ของสภาการแพทย์แผนไทยว่าด้วยการนั้น

๑๙.๒ เพิ่มพูนความรู้ความเข้าใจเกี่ยวกับพืชกัญชา การใช้ประโยชน์จากพืชกัญชาทางการแพทย์แผนไทย เทคนิควิธีการปลูก รวมทั้งได้รับความรู้ในด้านการปลูกพืชกัญชาให้ได้คุณภาพตามมาตรฐาน และสามารถใช้เป็นแนวทางนำไปปฏิบัติได้อย่างถูกต้อง

๑๙.๓ เพิ่มพูนความรู้ความเข้าใจเกี่ยวกับเทคนิคการสกัดและแปรรูปพืชกัญชาให้มีคุณภาพปลอดภัย รวมทั้งเพื่อให้ได้มาตรฐาน และสามารถนำไปใช้ประโยชน์ได้มากขึ้น ต่อยอดการนำพืชกัญชาไปใช้ประโยชน์ในทางแพทย์แผนไทย

รายละเอียดของหลักสูตรหรือกิจกรรม
หลักสูตรฝึกอบรม
หลักสูตรฝึกปฏิบัติการปลูกกล้วยาให้แพทย์แผนไทยใช้ประโยชน์ทางการแพทย์

๑. ชื่อหลักสูตร

หลักสูตรฝึกปฏิบัติการปลูกกล้วยาให้แพทย์แผนไทยใช้ประโยชน์ทางการแพทย์

๒. ชื่อประกาศนียบัตร/วุฒิบัตร

หลักสูตรฝึกปฏิบัติการปลูกกล้วยาให้แพทย์แผนไทยใช้ประโยชน์ทางการแพทย์

๓. ชื่อหน่วยงานที่รับผิดชอบ (ผู้ยื่นคำขอ)

หน่วยงานหลัก

บริษัท เจียเฮ้าเกษตรศาสตร์ จำกัด Jiahao Agrosience Co., Ltd.

หน่วยงานที่สนับสนุน

คณะเทคโนโลยีการเกษตร มหาวิทยาลัยราชภัฏเพชรบุรี

๔. หลักการและเหตุผล

บริษัท เจียเฮ้าเกษตรศาสตร์ จำกัด ดำเนินธุรกิจหลักคือ การปลูกกล้วยา ธุรกิจจำหน่ายและแปรรูปสมุนไพรควบคุมเพื่อการค้า (กล้วยา) ธุรกิจส่งออกสมุนไพรควบคุมเพื่อการค้า (กล้วยา) และบริษัทได้ขยายการปลูกพืชกล้วยาเพิ่มเติมที่เป็นการปลูกแบบระบบเปิด (Outdoor) การปลูกกลางแจ้ง การปลูกแบบระบบกึ่งเปิด (Greenhouse) ปลูกในโรงเรือน ทั้งนี้เพื่อรองรับธุรกิจการปลูกและแปรรูปพืชกล้วยาของบริษัทที่จะมีมากขึ้นในอนาคต

โดยบริษัทได้วางแนวทางการปลูกพืชกล้วยาให้มีมาตรฐาน เริ่มตั้งแต่การคัดเลือกสายพันธุ์ที่เป็นที่ยอมรับ และมีคุณภาพสูงจากต่างประเทศ มาสู่การปลูกแบบระบบปิด (Indoor) ปลูกในสถานที่ปิด โดยมองว่าหากสามารถพัฒนาระบบการปลูกให้มีต้นทุนที่ลดลง แต่ได้มาตรฐานที่ดีจะเป็นการช่วยเกษตรกร และผู้สนใจรายย่อยได้ในวงกว้าง ก่อให้เกิดผลที่ดี และมีแนวโน้มที่จะสามารถพัฒนาต่อยอดธุรกิจจากพืชกล้วยาได้

ตลอดเวลาที่ผ่านมา บริษัทได้คำนึงถึงความยั่งยืน และมาตรฐานต่างๆมาโดยตลอด อีกทั้งบริษัทได้ร่วมมือกับหลากหลายภาคส่วนให้ความรู้เรื่องพืชกล้วยา อาทิ คณะเทคโนโลยีการเกษตร มหาวิทยาลัยราชภัฏเพชรบุรี จัดหลักสูตรฝึกปฏิบัติการปลูกกล้วยาให้แพทย์แผนไทยใช้ประโยชน์ทางการแพทย์ โดยให้นักศึกษาได้เข้าร่วมอบรมและฝึกปฏิบัติจริง โดยผู้ให้การฝึกอบรม คือ ๑) นายแพทย์ ดร. เกตุกำภู เพชรรัตน์ แพทย์ผู้เชี่ยวชาญด้าน “การใช้สารสกัดจากกล้วยาทางการแพทย์สำหรับบุคลากรทางการแพทย์” ที่เชี่ยวชาญการใช้กล้วยาทางการแพทย์ในรูปแบบยาพ่น , ยารับประทาน , การสูดดม และยาเหน็บ ในการเสริมการรักษาให้กับผู้ป่วยโรคและอาการต่างๆ ได้แก่ นอนไม่หลับ, เครียด, ปวดศีรษะและ ไมเกรน, อัลไซเมอร์, พาร์กินสัน, และการรักษาแบบประคับประคองในผู้ป่วยมะเร็ง ๒) พท.ภ.ชนิชา วงศ์เจริญ ผู้สำเร็จหลักสูตรวิชาชีพการแพทย์แผนไทย ด้านเภสัชกรรมไทย ที่มีความเชี่ยวชาญด้านการขออนุญาตนำเข้าซึ่งเมล็ดพันธุ์ควบคุมเพื่อการค้า, การขออนุญาตจำหน่ายและแปรรูปสมุนไพรควบคุมเพื่อการค้า (กล้วยา) และการขออนุญาตส่งออกสมุนไพรควบคุมเพื่อการค้า (กล้วยา)

เป็นช่วงเวลาเดียวกับที่ทางภาครัฐมีการส่งเสริมพืชกล้วยา โดยกระทรวงสาธารณสุข ได้ออกประกาศกระทรวงสาธารณสุข เรื่อง ระบุชื่อยาเสพติดให้โทษในประเภท ๕ พ.ศ.๒๕๖๕ เมื่อวันที่ ๘ กุมภาพันธ์ พ.ศ.๒๕๖๕ และให้มีผลใช้บังคับตั้งแต่วันที่ ๙ มิถุนายน พ.ศ.๒๕๖๕ เป็นต้นไปนั้น ผลจากการออกประกาศฯ ดังกล่าว ส่งผลให้ทุกส่วนของพืชกล้วยาไม่เป็นยา

เสพติดให้โทษในประเภท ๕ ยกเว้นสารสกัดที่มีสาร Tetrahydrocannabinol, THC เกินร้อยละ ๐.๒ โดยน้ำหนัก และตามประกาศกระทรวงสาธารณสุข เรื่อง สมุนไพรควบคุม(กัญชา) พ.ศ. ๒๕๖๕ ที่ได้ประกาศให้กัญชาเป็นสมุนไพรควบคุมที่มีค่าต่อการศึกษา หรือวิจัย หรือมีความสำคัญทางเศรษฐกิจ เพื่อให้เหมาะสมในสถานการณ์ปัจจุบัน ประกอบกับได้มีการปรับเปลี่ยนระบบการกำกับดูแลกัญชาจากยาเสพติดให้โทษในประเภทที่ ๕ เป็นสมุนไพรควบคุมซึ่งในช่วงที่มีการเปลี่ยนผ่านดังกล่าว ควรมีการควบคุมไม่ให้นำกัญชาเฉพาะส่วนที่เป็นช่อดอกไปใช้ในทางที่ผิดวัตถุประสงค์ของการคุ้มครองและส่งเสริมการใช้ประโยชน์จากสมุนไพร นั้นหมายความว่า การจำหน่าย “ช่อดอกกัญชา” จะต้องอยู่ภายใต้เงื่อนไขที่กำหนด

ซึ่งการปลดล็อกพืชกัญชาจากยาเสพติดนี้อาจทำให้มีการนำพืชกัญชาไปใช้ในทางที่ไม่เหมาะสม และอาจส่งผลกระทบต่อสุขภาพโดยรวมของผู้ใช้ได้ นับว่าการปลดล็อกพืชกัญชาจากยาเสพติดถือเป็นการเปิดโอกาสให้สามารถนำพืชกัญชาไปใช้ประโยชน์ได้ทั้งการปลูก การสกัด การแปรรูป การวิจัย และพัฒนา รวมถึงการนำไปใช้ประโยชน์ในทางการแพทย์และสุขภาพ เช่น การนำไปใช้รักษาผู้ป่วยภายใต้การกำกับ ดูแล และควบคุมของแพทย์แผนไทย แม้ว่าพืชกัญชาจะเป็นพืชที่สามารถปลูกให้ขึ้นเองได้นั้น แต่ประชาชนทั่วไปยังต้องการรับรู้ข้อมูลที่ถูกต้องเกี่ยวกับการปลูกพืชกัญชาให้ได้คุณภาพมาตรฐานปลอดภัย และต้องการเข้าถึงผลิตภัณฑ์กัญชาทางการแพทย์ โดยมีจำนวนไม่น้อยไม่ทราบถึงกลไกการออกฤทธิ์ของพืชกัญชาที่ซับซ้อนยิ่งยงของโรคต่าง ๆ ในทางการแพทย์แผนไทย รวมทั้งเทคนิควิธีการนำพืชกัญชาไปใช้ในการแพทย์ขั้นสูง เนื่องจากส่วนหนึ่งยังมีความเข้าใจในการใช้พืชกัญชาที่คลาดเคลื่อน ไม่ถูกวิธี หรือใช้แล้วเป็นอันตราย ดังนั้นการใช้พืชกัญชาที่มิใช่เพื่อประโยชน์ทางการแพทย์จึงอาจส่งผลร้ายแรงและเกิดเป็นปัญหาใหญ่ของสังคมได้

จากเหตุดังกล่าวนี้บริษัท เจียเฮ้าเกษตรศาสตร์ จำกัด ได้เห็นถึงความสำคัญและความเป็นไปได้ที่จะนำประโยชน์จากพืชกัญชามาใช้พัฒนาให้เกิดเศรษฐกิจแบบครบวงจรแก่ผู้ที่สนใจ และผู้ประกอบการ ซึ่งปัจจุบันประชาชนยังขาดความรู้ความเข้าใจเรื่องการใช้ประโยชน์จากพืชกัญชา จึงเป็นที่มาของการจัดการอบรมหลักสูตรนี้ขึ้น เพื่อถ่ายทอดความรู้ ความเข้าใจเกี่ยวกับพืชกัญชา

ดังนั้นการจัดหลักสูตรในครั้งนี้จึงเป็นส่วนหนึ่งที่จะช่วยพัฒนาองค์ความรู้เรื่องพืชกัญชาที่ถูกต้องแก่ผู้ที่สนใจ และผู้ประกอบการได้ โดยผู้เข้าอบรมจะได้รับความรู้และเข้าใจพืชเศรษฐกิจใหม่กัญชาแบบครบวงจร ตั้งแต่ต้นน้ำ กลางน้ำ และปลายน้ำ ไม่ว่าจะเป็นการปลูก การคัดเลือกสายพันธุ์ เทคนิคต่าง ๆ ในการสกัด การแปรรูป รวมถึงกฎหมายที่เกี่ยวข้อง ตลอดจนการนำพืชกัญชามาใช้อย่างไรให้ปลอดภัย ได้ประโยชน์สูงสุด และรับผิดชอบต่อสังคม

โดยเมื่อจบจากหลักสูตรแล้ว จะได้รับทั้งองค์ความรู้และประสบการณ์ สามารถต่อยอดทางด้านกัญชาซึ่งเป็นพืชเศรษฐกิจอย่างถูกทาง โดยนำความรู้ที่ได้ออกไปต่อยอดและทำการตลาดได้ ซึ่งจะทำให้สังคมเห็นว่าพืชกัญชาสามารถนำไปใช้ให้เกิดประโยชน์ได้จริง

๕. วัตถุประสงค์ของหลักสูตร

การฝึกอบรมครั้งนี้จัดขึ้นเพื่อให้บุคคลทั่วไป เกษตรกร ผู้ประกอบการ รวมทั้งผู้สนใจที่จะปลูกกัญชา หรือสำหรับใช้ประโยชน์ใดๆจากพืชกัญชาก็ตาม ได้มีความรู้ความเข้าใจและปฏิบัติตามระเบียบข้อกฎหมายที่อยู่ภายใต้ความรับผิดชอบของกรมการแพทย์แผนไทยและการแพทย์ทางเลือกได้อย่างถูกต้อง รวมทั้งเพื่อให้มีความรู้ ความสามารถดังต่อไปนี้

๕.๑ เพื่อเพิ่มพูนความรู้ความเข้าใจเกี่ยวกับพืชกัญชา และการใช้ประโยชน์จากพืชกัญชา

๕.๒ เพื่อส่งเสริมและพัฒนาเทคนิควิธีการปลูก รวมทั้งได้รับความรู้ในด้านการปลูกพืชกัญชาให้ได้คุณภาพตามมาตรฐาน และสามารถใช้เป็นแนวทางนำไปปฏิบัติได้อย่างถูกต้อง

๕.๓ เพื่อส่งเสริมและพัฒนาเทคนิคการสกัดและแปรรูปพืชกัญชาให้มีคุณภาพปลอดภัย รวมทั้งเพื่อให้ได้มาตรฐาน และสามารถนำไปใช้ประโยชน์ได้มากขึ้น

๕.๔ เพื่อต่อยอดการนำพืชกัญชาไปใช้ประโยชน์ในทางแพทย์แผนไทย

๖. เป้าหมายจำนวนผู้เข้าฝึกอบรม

จำนวนผู้เข้าเรียน/ครั้ง : จำนวนผู้เข้าเรียนไม่เกิน ๓๐ คนต่อรุ่น

๗. สถานที่ทำการฝึกอบรม

บริษัท เจียเฮ้าเกษตรศาสตร์ จำกัด ที่ตั้ง ณ อาคาร Saltbay๔๒๐ เลขที่ ๓๒/๕ หมู่ ๓ ตำบลแหลมผักเบี้ย อำเภอบ้านแหลม จังหวัดเพชรบุรี ๗๖๑๐๐

๘. คุณสมบัติผู้ให้การฝึกอบรม

ลำดับ	รายวิชา	คุณสมบัติผู้ให้การฝึกอบรม
๑.	หลักสูตรฝึกปฏิบัติการปลูกกล้วยาให้แพทย์แผนไทยใช้ประโยชน์ทางการแพทย์ <ul style="list-style-type: none">- กฎหมายที่เกี่ยวข้องกับพืชกล้วยา- ความรู้พื้นฐานเกี่ยวกับพืชกล้วยา- เทคนิควิธีการปลูก และการแปรรูปพืชกล้วยา- การใช้ประโยชน์พืชกล้วยาในทางแพทย์แผนไทย และการใช้ประโยชน์ในด้านอื่นๆ- การฝึกปฏิบัติการปลูก และการแปรรูปพืชกล้วยา- ฯลฯ	การปฏิบัติการปลูกกล้วยาให้แพทย์แผนไทยใช้ประโยชน์ทางการแพทย์ ที่ผู้จัดการฝึกอบรมหรือสภากาการแพทย์แผนไทยเห็นชอบ

๙. คุณสมบัติของผู้เรียน/อบรม

๙.๑ มีสัญชาติไทย

๙.๒ มีอายุไม่ต่ำกว่า ๒๐ ปี

๙.๓ ไม่เป็นผู้ประพฤติเสียหายซึ่งคณะกรรมการเห็นว่าจะนำมาซึ่งความเสื่อมเสียเกียรติศักดิ์แห่งวิชาชีพ

๙.๔ ไม่เป็นผู้เคยต้องโทษจำคุกโดยคำพิพากษาถึงที่สุดในคดีที่จะนำมาซึ่งความเสื่อมเสียเกียรติศักดิ์แห่งวิชาชีพ

๙.๕ ไม่เป็นผู้วิกลจริต จิตฟั่นเฟือนไม่สมประกอบ หรือไม่เป็นโรคที่กำหนดไว้ในข้อบังคับสภาการแพทย์แผนไทย

๙.๖ เป็นผู้ผ่านการทดสอบ หรือ คัดเลือก คุณสมบัติหรือมาตรฐาน ตามหลักเกณฑ์และเงื่อนไขที่กำหนดไว้ ซึ่งเกี่ยวข้องกับการจัดการฝึกอบรม แล้วแต่กรณี

๑๐. ตารางรายละเอียด/กำหนดการจัดกิจกรรมในการฝึกอบรม

วันที่ /เวลา	๘:๐๐-๙:๐๐ น.	๐๙:๐๐-๑๐:๐๐ น.	๑๐:๐๐-๑๑:๐๐ น.	๑๑:๐๐-๑๒:๐๐ น.	๑๒:๐๐-๑๓:๐๐ น.	๑๓:๐๐-๑๔:๐๐ น.	๑๔:๐๐-๑๕:๐๐ น.	๑๕:๐๐-๑๖:๐๐ น.	๑๖:๐๐-๑๗:๐๐ น.
วันที่ ๑	การทดสอบ ภาคทฤษฎีในเชิง ปรนัย ด้วยแบบทดสอบ ก่อนเรียน	กฎหมายที่เกี่ยวข้องกับพืชกัญชา พท.ภ.ชนินชา วงศ์เจริญ			พักรับประทาน อาหารกลางวัน	ความรู้พื้นฐานเกี่ยวกับพืชกัญชา นายแพทย์ ดร. เกตุกำภู เพชรรัตน์			-
วันที่ ๒	-	เทคนิควิธีการปลูก และการแปรรูปพืชกัญชา คุณนวพันธ์ พุทธหุณ				เทคนิควิธีการปลูก และการแปรรูปพืชกัญชา คุณนวพันธ์ พุทธหุณ			-
วันที่ ๓	-	การใช้ประโยชน์พืชกัญชาในทางแพทย์แผนไทย และการใช้ประโยชน์ในด้านอื่นๆ นายแพทย์ ดร. เกตุกำภู เพชรรัตน์				การใช้ประโยชน์พืชกัญชาในทางแพทย์แผนไทย และการใช้ประโยชน์ในด้านอื่นๆ นายแพทย์ ดร. เกตุกำภู เพชรรัตน์			การทดสอบ ภาคทฤษฎีในเชิง ปรนัย ด้วยแบบทดสอบ หลังเรียน
วันที่ ๔ ถึง วันที่ ๒๓	-	ภาคปฏิบัติ ด้วยการฝึกปฏิบัติการปลูกและการแปรรูปพืชกัญชา คุณนวพันธ์ พุทธหุณ				ภาคปฏิบัติ ด้วยการฝึกปฏิบัติการปลูกและการแปรรูปพืชกัญชา คุณนวพันธ์ พุทธหุณ			-

๑๑. ระยะเวลาการฝึกอบรม

ระยะเวลาการฝึกอบรม รวมทั้งสิ้น ๑๔๐ ชั่วโมง จำแนกเป็น

ภาคทฤษฎี	จำนวนไม่น้อยกว่า	๑๘	ชั่วโมง
ภาคปฏิบัติ	จำนวนไม่น้อยกว่า	๑๒๐	ชั่วโมง
การทดสอบ	จำนวนไม่น้อยกว่า	๒	ชั่วโมง

๑๒. ตำรา/หนังสือ/คู่มือ ที่ใช้ประกอบการเรียนการสอน

๑๒.๑ เอกสารประกอบการฝึกอบรมเรื่อง กฎหมายที่เกี่ยวข้องกับพืชกัญชา , ความรู้พื้นฐานเกี่ยวกับพืชกัญชา , เทคนิควิธีการปลูก และการแปรรูปพืชกัญชา , การใช้ประโยชน์พืชกัญชาในทางแพทย์แผนไทย และด้านอื่นๆ

๑๒.๒ ตำราอื่น ๆ ตามเนื้อหารายวิชา

๑๓. อุปกรณ์และสื่อการสอน ได้แก่

สื่อหรืออุปกรณ์ที่ใช้ในการเรียนการสอน ได้แก่ สไลด์ วีดิทัศน์ สื่อออนไลน์มัลติมีเดีย เครื่องมืออุปกรณ์ประกอบการตรวจมาตรฐานต่างๆ เป็นต้น

๑๔. การประเมินผลการฝึกอบรม (ก่อน/หลัง)

๑๔.๑.เกณฑ์การประเมินก่อนการฝึกอบรม

๑๔.๑.๑ ภาคทฤษฎี ประเมินผลรายวิชาด้วยแบบทดสอบก่อนเรียน (Pre – Test) โดยข้อสอบเป็นแบบปรนัย เพื่อวัดความรู้ ความเข้าใจของผู้เข้าเรียน

๑๔.๒.เกณฑ์การประเมินหลังการฝึกอบรม

๑๔.๒.๑ ภาคทฤษฎี ประเมินผลรายวิชาด้วยแบบทดสอบหลังเรียน (Post – Test) โดยข้อสอบเป็นแบบปรนัย เพื่อวัดความรู้ ความเข้าใจของผู้เข้าเรียน

๑๕. การสำเร็จการฝึกอบรม

๑๕.๑ จะต้องใช้เวลาเรียนภาคทฤษฎีและภาคปฏิบัติ ไม่น้อยกว่าร้อยละ ๘๐ ของเวลาเรียน

๑๕.๒ เกณฑ์การพิจารณาตัดสินต้องผ่านการทดสอบภาคทฤษฎีหลังเรียน (Post – Test) ด้วยคะแนนไม่น้อยกว่าร้อยละ ๗๐

๑๖. โครงสร้างหลักสูตร : รวม จำนวนชั่วโมง ๑๔๐ ชั่วโมง

๑๖.๑ หมวดการฝึกอบรมภาคทฤษฎีและภาคปฏิบัติ

๑๓๘ (๑๘-๑๒๐) ชั่วโมง

รหัสวิชา	รายวิชา	จำนวนชั่วโมง		
		ทฤษฎี	ปฏิบัติ	รวม
๑-๐๑	กฎหมายที่เกี่ยวข้องกับพืชกัญชา	๓	๐	๓
๑-๐๒	ความรู้พื้นฐานเกี่ยวกับพืชกัญชา	๓	๐	๓
๑-๐๓	เทคนิควิธีการปลูก และการแปรรูปพืชกัญชา	๖	๐	๖

รหัสวิชา	รายวิชา	จำนวนชั่วโมง		
		ทฤษฎี	ปฏิบัติ	รวม
๑-๐๔	การใช้ประโยชน์พืชกัญชาในทางแพทย์แผนไทย และ การใช้ประโยชน์ในด้านอื่นๆ	๖	๐	๖
๑-๐๕	การฝึกปฏิบัติการปลูก และการแปรรูปพืชกัญชา	๐	๑๒๐	๑๒๐
	รวม การฝึกอบรมภาคทฤษฎีและภาคปฏิบัติ	๑๘	๑๒๐	๑๓๘

๑๖.๒ หมวดการทดสอบการฝึกอบรม

๒ (๒-๐) ชั่วโมง

รหัสวิชา	รายวิชา	จำนวนชั่วโมง		
		ทฤษฎี	ปฏิบัติ	รวม
๒-๐๑	การทดสอบภาคทฤษฎีในเชิงปรนัย	๒	๐	๒
	รวม การทดสอบการฝึกอบรม	๒	๐	๒

๑๗. แนวสั้งเขบเนือหาการฝึกอบรม

๑๗.๑ หมวดการฝึกอบรม

๑-๐๑ กฎหมายที่เกี่ยวข้องกับพืชกัญชา ๓ (๓-๐) ชั่วโมง

ทำการฝึกอบรมเกี่ยวกับกฎหมายที่เกี่ยวข้องกับพืชกัญชา อันได้แก่ ประกาศกระทรวงสาธารณสุข เรื่อง ระบุชื้อยาเสพติดให้โทษในประเภท ๕ พ.ศ.๒๕๖๕ พร้อมด้วยประกาศกระทรวงสาธารณสุข เรื่อง สมุนไพรควบคุม (กัญชา) พ.ศ. ๒๕๖๕ เป็นต้น

๑-๐๒ ความรู้พื้นฐานเกี่ยวกับพืชกัญชา ๓ (๓-๐) ชั่วโมง

ทำการฝึกอบรมเกี่ยวกับความรู้พื้นฐานเกี่ยวกับพืชกัญชา ตามแนวปฏิบัติทางการแพทย์แผนไทยที่สภาการแพทย์แผนไทยกำหนดหรือรับรอง

๑-๐๓ เทคนิควิธีการปลูก และการแปรรูปพืชกัญชา ๖ (๖-๐) ชั่วโมง

ทำการฝึกอบรมเกี่ยวกับเทคนิควิธีการปลูก เช่น การเตรียมดิน การคัดเลือกเมล็ด การเพาะเมล็ด การปลูก การเลี้ยงใบ การทำดอก การคัดต้น การเก็บเกี่ยว การชำ การรดน้ำและใส่ปุ๋ย และการแปรรูปพืชกัญชา ตามแนวปฏิบัติทางการแพทย์แผนไทยที่สภาการแพทย์แผนไทยกำหนดหรือรับรอง

๑-๐๔ การใช้ประโยชน์พืชกัญชาในทางแพทย์แผนไทย ๖ (๖-๐) ชั่วโมง

และการใช้ประโยชน์ในด้านอื่นๆ

ทำการฝึกอบรมเกี่ยวกับการใช้ประโยชน์พืชกัญชาในทางแพทย์แผนไทย และการใช้ประโยชน์ในด้านอื่นๆ ตามแนวปฏิบัติทางการแพทย์แผนไทยที่สภาการแพทย์แผนไทยกำหนดหรือรับรอง และประสิทธิผลด้านความปลอดภัยของการใช้ประโยชน์พืชกัญชาในทางการแพทย์แผนไทย

๑-๐๕ การทดสอบภาคปฏิบัติ ด้วยการฝึกปฏิบัติการปลูก

๑๒๐ (๐-๑๒๐) ชั่วโมง

และการแปรรูปพืชกัญชา

เข้ารับการฝึกปฏิบัติ ในการปลูก และการแปรรูปพืชกัญชา ในสถานที่ สถาบัน สถานพยาบาล หรือ
หน่วยงานที่ผู้จัดการฝึกอบรมเห็นชอบ

๑๗.๒ หมวดการทดสอบผลการฝึกอบรม

๒-๐๑ การทดสอบภาคทฤษฎีในเชิงปรนัย

๒ (๒-๐) ชั่วโมง

เข้ารับการทดสอบภาคทฤษฎี ประเมินผลรายวิชาด้วยข้อสอบปรนัย โดยต้องได้รับคะแนนรวม ไม่น้อยกว่า
ร้อยละ ๗๐ ของการทดสอบภาคทฤษฎี ในเชิงปรนัย

๑๘. รายละเอียดประกอบหลักสูตรอื่นๆ (ถ้ามี)

๑๘.๑ ปรัชญา/นิยาม ของหลักสูตร

การฝึกอบรมหลักสูตรฝึกปฏิบัติการเทคนิควิธีการปลูกกัญชาให้แพทย์แผนไทยใช้ประโยชน์ทางการแพทย์ เป็น
หลักสูตรฝึกอบรมสำหรับบุคคลทั่วไป เกษตรกร ผู้ประกอบการ และผู้ที่สนใจที่จะปลูกกัญชา โดยผู้เข้าร่วมในหลักสูตรจะได้รับ
ทั้งองค์ความรู้และประสบการณ์ รวมทั้งสามารถต่อยอดทางด้านกัญชา ซึ่งเป็นพืชเศรษฐกิจอย่างถูกทาง การฝึกอบรมครั้งนี้
นอกจากจะช่วยเหลือผู้ที่สนใจ และผู้ประกอบการแล้ว ในภาพที่ใหญ่ขึ้นยังมุ่งหวังให้พืชเศรษฐกิจของประเทศไทยมีมูลค่ามาก
ขึ้น มีชื่อเสียงในระดับโลก

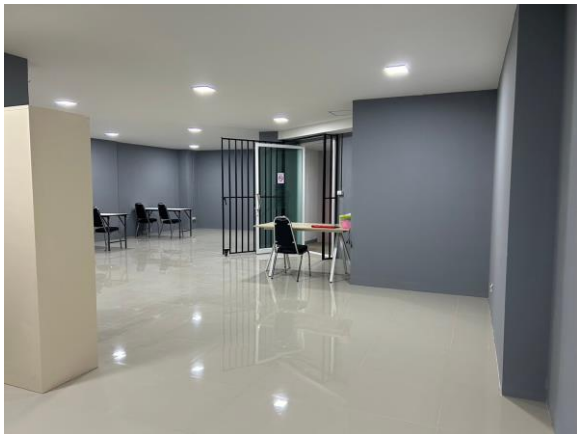
๑๘.๒ ภาพถ่ายสถานที่จัดกิจกรรม

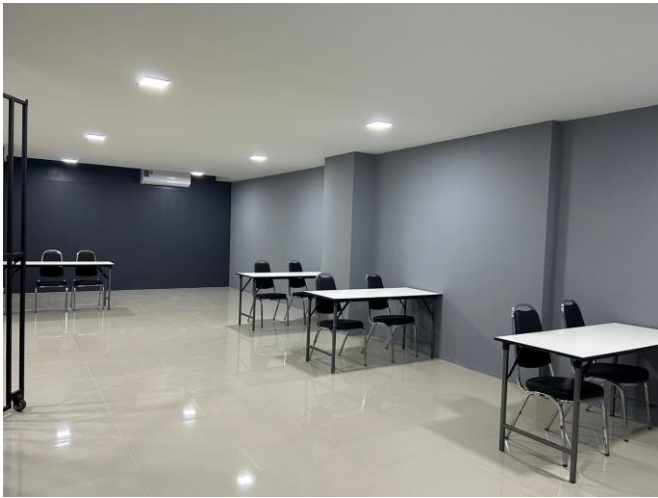
- ภาพถ่ายสถานที่จัดกิจกรรม รายละเอียดดังภาคผนวก ๑

๑๘.๓ ตัวอย่างประกาศนียบัตร/วุฒิบัตร

- ตัวอย่างใบประกาศนียบัตรเมื่อสำเร็จการศึกษาหลักสูตร รายละเอียดดังภาคผนวก ๒

ภาคผนวก ๑ ภาพถ่ายสถานที่จัดกิจกรรม





ภาคผนวก ๒ ตัวอย่าง ใบประกาศนียบัตรเมื่อสำเร็จการศึกษาหลักสูตร

ตัวอย่างประกาศนียบัตร

ตรวจสอบทะเบียนผ่านไลน์
สภาการแพทย์แผนไทย



ขอมอบประกาศนียบัตรนี้เพื่อแสดงว่า

นาย/นาง/นางสาว

เป็นผู้สำเร็จการศึกษาต่อเนื่องของการแพทย์แผนไทย
เพื่อเพิ่มพูนความรู้ในวิชาชีพการแพทย์แผนไทยในกิจกรรม
หลักสูตรฝึกปฏิบัติการปลูกัญญาให้แพทย์แผนไทยใช้ประโยชน์ทางการแพทย์

ตามประกาศสภาการแพทย์แผนไทย ฉบับที่ xx/ xxxx เรื่อง การรับสมัครผู้เข้าร่วมกิจกรรมการศึกษาต่อเนื่องของการแพทย์แผนไทย
เพื่อเพิ่มพูนความรู้ในวิชาชีพการแพทย์แผนไทยในกิจกรรม หลักสูตรฝึกปฏิบัติการปลูกัญญาให้แพทย์แผนไทยใช้ประโยชน์ทางการแพทย์

ออกให้ ณ วันที่ xx เดือน xxxx พุทธศักราช xxxx

(พท.ดร.ชนิญญา ชัยสุวรรณ)
นายกสภาการแพทย์แผนไทย
สภาการแพทย์แผนไทย

(นางสาวจินตภา ล้อมประดิษฐ์)
กรรมการผู้จัดการ
บริษัท เจียเฮ้าเกษตรศาสตร์ จำกัด